

# 八鹿病院 ニュース



2017年

1月号

地域に暮らす人々と共に  
心あたたかな医療をすすめたい



## 謹賀新年

- 新年のご挨拶
- 最新MRIの増設
- 集団災害訓練
- トピックス



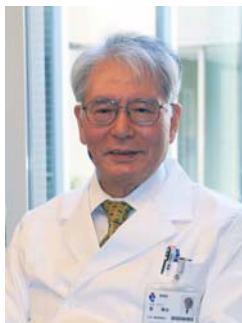
迎春  
本年もよろしくお願いたします。

### 公立八鹿病院基本理念

私たちは、地域中核病院として、医の倫理を基本に、質の高い医療と優れたサービスをもって、住民の健康を守り、地域の発展に尽くします。



当院は敷地内全面禁煙です。  
ご協力宜しく願いたします



公立八鹿病院組合 管理者  
富 勝治

新年あけましておめでとうございませう。地域住民の皆様は新年の御挨拶を申し上げます。

①今春には八鹿病院組合修学資金貸与医学生卒業者を控えております。今後毎年3名の新卒研修医を迎える予定であります。しかし、当初から彼らが診療現場で活躍出来る訳ではありません。彼らが診療能力を身に付ける為の指導は職員一同の責務であります。一方市民の皆様や患者様には、暖かい御支援・御理解を賜ります様お願い申し上げます。

②新公立八鹿病院組合議会発足 当病院組合議会は養父市議会議員及び香美町議会議員から構成され、年4回の会議(於八鹿病院講堂)で審議を重ね御意見・御指導を賜って参りました。此の度の養父市議会議員選挙を経て、養父市議8名と香美町議継続議員4名(合計12名)の新病院組合議会が昨年11月に発足致しました。八鹿病院組合は皆様の生命と健康を守る為の行政機関でもあります。従って議員各位は行政の視点から住民の皆様の

健康を守る重責を担って居られます。病院組合組織や職員に関する御意見等がありましたら、1.先ず身近に居られる議員に御相談頂き、2.病院議会に於いて審議し適切な結論を得て、3.然るべき手段で皆様に伝わる事を願って居ります。

③右肩下ガリの未来? 今の人口動態が煽る不安。2025年問題や少子高齢化社会の到来等々これ等が、但馬の衰退にも繋がる。この予測に私は疑念を持って居ります。都市部の人口集中は「スビード・便利・雇用」を抛り所にしたものです。人口減少による都市の危機感「予算規模の縮小↓住民サービスの低下↓生活基盤と環境の維持困難」に由来するものです。現在過疎地域の多くが持つ「綺麗な水と空気、豊かな空間、安全且つ自ら生産可能な食料」これ等が羨望の対象となり、都市難民受け入れ先として顧みられる時こそ日本が危機を脱する時でしょう。病院組合職員一同、但馬の可能性を信じて今年も「健康長寿の街づくり」に努めて参ります。

## 新年のご挨拶



公立八鹿病院 院長  
谷風 三郎

新年あけましておめでとうございませう。

昨年は申年で申は、去るにあたるためか、あつと言間に過ぎ去ってしまいました。それでも病院ではいろいろなことが起こりました。

もっとも印象に残るのは、昨年は保険制度の改正の年に当たっており、国民の高齢化に従い、全体の医療費が上昇するため、医療費の高い急性期治療を行う病床の削減を目的に、急性期病床での治療内容や看護必要度などを点数化し、いろいろな規制をかけられたことです。当院でもこの規制をクリアするため医事課を中心に行動プランをたて、各科の先生方にもご協力いただき現在試行錯誤しながら運営してあります。八鹿病院としては急性期医療も大変大事なサービスで、持てる力を最大限に発揮すべく努力しておりますが、国が推奨している、長期間入院をするのではなく、できるだけ早く在宅医療に振り分

けることも努力目標にしております。しかし、高齢過疎地にある当院ではなかなか困難なことが多く大変苦慮してあります。高齢化しても充実した生活をするためにはまず動けることが第一です。この地域のご高齢の方は、畑仕事をされておられる方が多いせいか元気なお年寄りがたくさんおられるように感じております。今年も無理のないように少しずつ体を動かしていただいて、健やかに過ごしていただければと思います。当然病気にならぬこともありますが、調子の悪いときには、早く病院にお越しください。重くならないように私たちもお手伝いしたいと思っております。

今年も西年です。西には実るといふ意味もあるそうです。この地域の作物の実りと、地域にお住まいのすべてのかたがたの実り多い1年になりますようにお祈り申し上げます。

# 最新のMRIを増設しました！

MRI検査は、X線撮影やCT検査のようにX線を使うことなく、強い磁力と電波を使い体内の状態を描写する検査です。磁石の埋め込まれた大きなトンネルの中に入ってもらい、電波を身体に当てることによって、体の中から放出される信号を受け取りコンピュータで計算することで、体内の様子を画像化し、様々な病巣を発見することができます。昨年9月末に、検査待ち時

間の緩和、検査予約日短縮のため、2台目のMRI装置が導入されました。この装置は、PHILIPS社製のIngenia 1.5T（テスラ）で、検査を受けるために入るトンネルの開口径が70cmと従来の装置より10cmも広く、検査時に発生する大きな音も和らぎ、苦痛無く快適に検査を受けることができます。さらにこの装置には、映像を見ながら検査を受けることができるように

日々感じて検査にあたっていきます。また、最新の検査技術も多彩に搭載されていて、動きによる補正や分解能の向上、心臓検査も行えるようになりました。この最新のMRI装置で、たくさんの方々に検査を受けていただき、病気の発見に役立てて行きたいと思っています。皆さん、MRI検査はぜひ八鹿病院で受けて下さい。よろしくお願います。

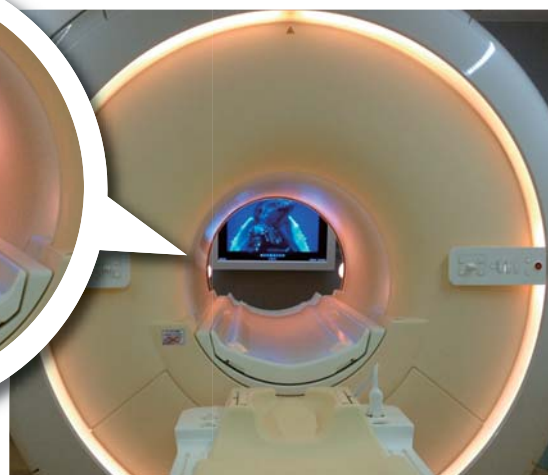


最新のMRI(PHILIPS : Ingenia 1.5T) 装置

最新の映像システムを搭載して、時間経過や検査を受けていることを忘れてしまうほどリラックスできます。お子さんや今までMRI検査が苦手な方も、安心して検査を受けて頂く事が可能となりました。実際、いびきをかかれて寝ながら検査を受けておられる方もつとアニメを見ながらと言った子供さんもおられ、その快適さを



開口径が70Cmと広く、快適に検査が受けられます。



# 集団災害訓練



毎年行っている集団災害訓練を10月1日に実施しました。訓練を通して、マニュアルで決められていることと、参集した職員に配布されるアクションカードに指示されていることが確実にできるかを実践し、検証したうえで改善していくことが目的です。

今回は、朝来市を震源地とした震度5強の地震が平日の午前9時ごろに発生し、多数の傷病者が当院へ搬送される想定で訓練を行いました。当院は「兵庫県災害拠点病院」として指定を受けており、災害時には医療活動の拠点になるとともに、地域の医療機関を支援することが期待されています。実災害時にも、今回の訓練のように多くの傷病者への対応が求められることを想定しておかなければなりません。

また、災害時には停電や断水等が考えられるため、医療資源が十分でない中での医療活動も想定しておく必要があります。さらに、被災された傷病者への対応に加え、当院の入院・外来

患者さんへの治療も並行して行う必要があるため医療の現場は混乱することが考えられます。

このような状況下で医療活動を行うには、正確で効率的な情報の収集や分析、そして的確な判断と指示が求められます。各治療エリアでの医療も大切ですが、限られた医療資源をどこにどれだけ配分すべきかを迅速に判断する、災害対策本部の立ち上げや指揮命令系統の確立が最重要項目となってきます。

このような形での災害訓練を始め当初は、普段とは大きく違う活動にスタッフの戸惑う姿もありましたが、訓練の回数を重ねるにつれ、各々の役割を理解するとともに、各部門での対応もスムーズになりました。訓練後には活発で有意義な意見交換を行い、さらなる対応の改善に繋がるよう取り組んでいます。



## トリアージと治療エリア

災害時等、多数の傷病者が一度に発生する状況下では、傷病者の緊急性や重症度に応じて優先度を決定し、治療に当たります。



赤 = 重症者



黄 = 中等症者



緑 = 軽症者



## 第47回院内クリスマスコンサートを開催しました

12月13日、今年も院内クリスマスコンサートを開催しました。今回は、八鹿高校音楽部の皆さん、LIFE（ライフ、病院職員によるボーカル・ギター＆ベースのデュオ）、そして八鹿病院合唱団による演奏をお楽しみいただきました。八鹿病院合唱団は、平成2年に結成され、病院職員だけでなく、ボランティアの方々にも多くご参加いただき、今日まで続けて参りましたが、残念ながら今回が最後の出演となってしまいました。

長年合唱団のご指導をいただいた声楽家の隅田あゆみ先生をはじめ、合唱団に加わって一緒に歌っていただいたボランティアの皆さん、そして八鹿病院合唱団を暖かく見守っていただき、ご声援を送っていただいた患者様と市民の皆様、本当に長い間ありがとうございました。



## コインロッカーを設置しました

このたび、1階受付カウンター前に無料（返金式）のコインロッカーを設置しました。ご利用の際には100円硬貨を入れていただく必要がありますが、荷物返却時には返金いたします。以下のご利用条件にご注意いただき、受診時やお見舞いにご来院の際はぜひご利用ください。



### <ご利用案内>

- ①使用時間 当日限り  
(平日のみ 午前8:00～午後8:00)
- ②収容できないもの  
1. 現金 2. 貴重品等 3. 動物 4. 臭気を発するもの、腐敗変質しやすいもの
- ③当日お引き取りがない場合、午後9時に当院で点検を行い、収容品は別の場所にて保管いたします。使用日から3日経過しても連絡がない場合は当院において処理いたします。  
(飲食物は当日処理)
- ④鍵を紛失または破損された場合は、鍵交換代金として実費3,000円を頂きます。  
後日鍵のお届けがあっても代金は返金いたしません。
- ⑤事故による責任  
収容品の紛失又は棄損等が生じても、当院はその責任を負わないものとします。

