

八鹿病院 ニュース

2010年
4月

公立八鹿病院基本理念

『私たちは、地域中核病院として、医の倫理を基本に、質の高い医療と優れたサービスをもって、住民の健康を守り、地域の発展に尽くします。』



診療体制変更について

4月から整形外科休診

病院では、医師不足による診療制限や休診が続出し「地域医療の崩壊」が言われています。

今後の対応について

現在まで、何とか整形外科医師を招聘するため、さまざまな努力をしてまいりましたが残念ながら成果には至らず、当院の整形外科の診療は当面休診となります。そのため、骨折などで手術が必要な方は、和田山医療センターもしくは豊岡病院にお願いさせていただきます。

また、本年4月から兵庫県が南但馬の医療確保のために、県の養成医師1名を和田山医療センターの整形外科に配置していただくことが決まり、6月から是非常勤で、和田山医療センターの整形外科医が、当院の整形外科の外来診療に当たっていただくことが決定いたしました。

医師招聘は、この地域での医療を推進する上で最も必要且つ重要なことであり、今後とも行政とも連携して努力してまいります。

地域の皆様には、今しばらくのご理解とご協力をお願いいたします。

新聞などで報道されていますように、本年4月から当院の整形外科は鳥取大学の医師引き上げにより、当面休診せざるを得なくなりました。

かつては、大学を卒業した医師は、母校の大病院に7割が残り卒業した医師の2年間の卒業研修が義務づけられ、国が指定した研修病院で研修を受けることが出来るようになり、その結果、地方の卒業生が東京や名古屋、大阪、福岡などの大都市の研修病院に集中して、若い医師の地域偏在が起きました。

ただ、当院はリハビリ部門が充実しており、地域の皆様には手術後早期に八鹿病院に転院していただき、社会復帰のためのリハビリを行っていただきたいと思っています。



八鹿病院 院長
宮野 陽介



早めの予防で子どもたちを守る

新しいワクチン接種 はじまりました。

Hib髄膜炎の発症を予防する

Hib (ヒブ) ワクチン

Hib髄膜炎とは？

Hib髄膜炎とは、インフルエンザ菌b型(Hib)という細菌が原因で髄膜(脳や脊髄を覆う膜)に感染するもので、予後の悪い感染症です。

日本では、毎年約600人の乳幼児が発症しており、発症すると、発熱、頭痛、嘔吐、不機嫌、けいれんなどの風邪に似た症状が見られ、

そのうち約5%が死亡、約25%が重い後遺症(聴覚障害など)に悩まされています。

2歳未満の発症が多い

このHib髄膜炎の発症は生後3ヶ月から5歳までの子どもたちに多く、特に2歳未満のお子さんの発症が最も多いので、注意が必要です。

肺炎球菌による感染症を予防する

小児用肺炎球菌ワクチン

肺炎球菌ってどんな菌？

肺炎球菌は、多くの子どもの鼻やのどにいて、とても身近な菌です。

普段はおとなしくしていますが、子どもの体力や抵抗力が落ちた時などに、いろいろな病気(感染症)を引き起こします。

どんな病気を引き起こすの？

- 細菌性髄膜炎：髄膜に菌が侵入して炎症を起こします。
- 菌血症：血液中に菌が入り込み、髄膜炎など重い病気を引き起こす場合があります。
- 肺炎：症状が重く、入院が必要になる場合もあります。
- 中耳炎：肺炎球菌が原因の中耳炎は治りにくい場合があります。

接種スケジュール

標準接種

【接種開始年齢】2ヶ月齢以上7ヶ月齢未満



接種開始年齢が7ヶ月齢以上12ヶ月齢未満の場合

- 初回免疫 2回(4～8週間の間隔)
- 追加免疫 1回(初回免疫後おおむね1年後に)

接種開始年齢が1歳以上5歳未満の場合 1回のみ

料金 1回/7,350円

地域により助成制度があります
地域によっては、Hibワクチンに対する助成制度があります。詳細については、各市町村にお問い合わせください。

接種スケジュール

標準接種

【接種開始年齢】2ヶ月齢以上6ヶ月齢未満



接種開始年齢が7ヶ月齢以上11ヶ月齢未満の場合

- 初回免疫 2回(27日間以上の間隔)
- 追加免疫 1回(60日間以上の間隔)

接種開始年齢が1歳の場合

- 初回免疫 1回
- 追加免疫 1回(60日間以上の間隔)

接種開始年齢が2歳以上9歳未満の場合 1回のみ

料金 1回/9,770円

※小児の予防接種についてお申し込み・お問い合わせは、小児科まで

「少子化問題」「子育て支援」に 当院も協力いたします



乳幼児等医療費受給者証をお持ちのみなさまへ

平成22年 4月より
初診時保険外併用療養費のお支払いが
不要になりました

現在、初診時に医療機関からの紹介状をお持ちでない患者さんに初診料とは別に、初診時保険外併用療養費をご負担していただいておりますが、平成22年4月1日より乳幼児等医療費受給者証の交付をうけておられる方は、紹介状ある・なしにかかわらず、お支払いを不要とさせていただきます。

乳幼児等医療費受給者証の対象者等は、地域により条件等変わる場合がありますので詳しくは各市町村にお問い合わせください。

【お問い合わせ】医事課



▲養父市の乳幼児等医療費受給者証(見本)

■初診時保険外併用療養費

構成市町内にお住まいの方
【養父市・香美町(村岡区・小代区)】

1,050円

支払い
不要

その他の地域にお住まいの方

1,470円

エイズウイルス検査をお願いしています



当院では、手術・透析治療・歯科手術をうけられる方に平成22年3月1日よりエイズウイルス検査をさせていただきます。

これは、皆さまが共同使用される施設や手術器具等の安全を保証し、それらの処置に関わる医療従事者への感染を防ぐことを目的としております。対象の方につきましては、初期の検査費用を病院負担にさせていただきます。

以上、ご理解の上、検査にご協力お願いします。

血圧脈波検査 (ABI/CAVI)

メタボリック症候群に大きく関係する
動脈硬化の進行度と血管年齢を検査する

すっかり現代病となつてしまつたメタボリック症候群。そんなメタボリック症候群に大きく関係しているのが「動脈硬化」です。

この検査では、血管の硬さ(CAVI)と、詰まり具合(ABI)を調べ、動脈硬化の進行度と血管年齢(年代)を調べる事ができます。近年ではメタボリック症候群の検査として一般的に利用されています。

メタボリック症候群とは

内臓脂肪型肥満をベースに高血糖、高血圧、脂質異常が複数重なる状態のことをいいます。この状態を放っておくと動脈硬化を引き起こし、心臓病や脳卒中など命にかかわる病気の危険性が急激に高まる可能性があります。



手足の血管だけで全身の把握ができるの？

実際の検査では、両腕と両足首の血圧を測定していますが、血圧以外にも心臓から両手足に伝わる脈波を使って血管の硬さも調べることがができます。従つて、この検査では全身の動脈硬化の状態をある程度把握することができると言われています。

5分で検査が終わります

両手に心電図のクリップを、胸には心臓の音を調べるマイクを付けて、両手と両足の血圧を測定します。検査は約5分で終了し、結果はすぐに出ます。



検査結果

足の血管の詰まり (ABI)

健康な人では、手の血圧より足の血圧は高いのが正常ですが、足の血管が動脈硬化で狭くなると血管の流れが悪くなり、手の血圧より低くなります。

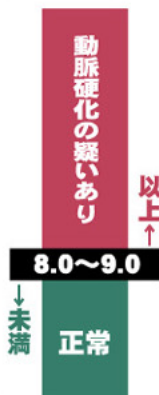
【ABI値の目安】



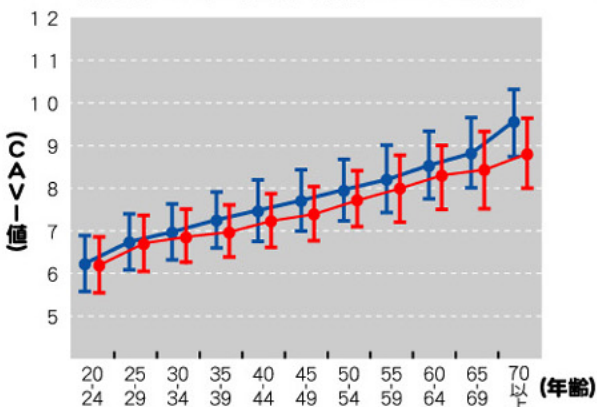
血管の硬さ (CAVI)

健康な血管は柔らかくしなやかですが、動脈硬化が進んだ血管は硬く柔軟性が失われてきます。その結果、CAVIの数値が高くなります。CAVIの数値は、健康者の平均値と比べることで、血管年齢(年代)を判定することができます。

【CAVI値の目安】



【健康者の性年齢階級別CAVI平均値】



ホルター心電図

不整脈や狭心症などが疑われる方の 心臓の状態を24時間チェックする

胸が痛い、締め付けられるなど、心臓に違和感を感じたことはありませんか？ホルター心電図は、これらの症状がある場合に疑われる不整脈や狭心症などの心臓疾患があるかを見極めるため、心臓の状態を24時間記録する検査です。

また、不整脈の治療のためにお薬を飲まれている方の薬の効き具合や、ペースメーカーを埋め込まれている方の動作状況をチェックする場合にも利用されます。

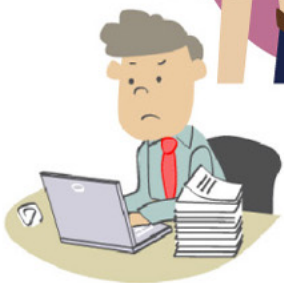
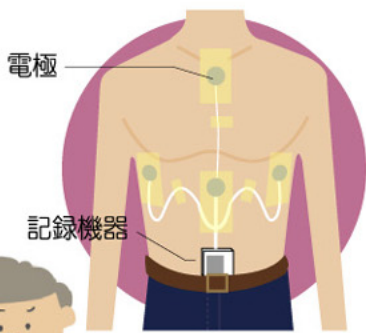
なぜ24時間も検査が必要な？

不整脈や狭心症は、短時間の心電図検査だけでは症状がなく、わからない場合があります。そこで24時間心臓の状態を記録し、不整脈の種類や頻度または狭心症の原因を調べ、診断に役立てます。

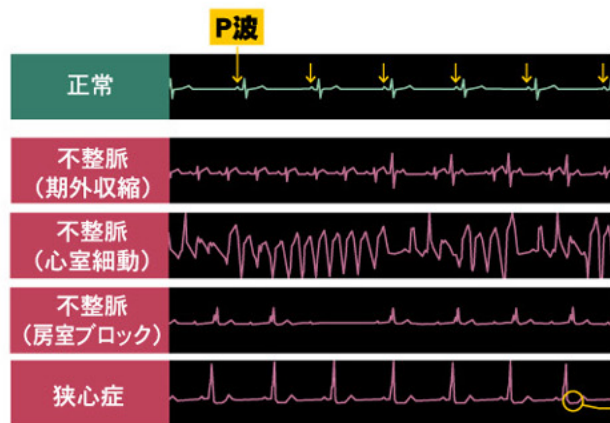
普段の生活で検査できる

胸に数枚の電極と記録機器を取り付け、その上から衣服を着ていただき、そのままの状態ですぐに過ごしていただきます。

記録機器の重さは約40グラムと非常に軽量でコンパクトなため、日常生活に支障をきたすことはほとんどありません。ですが、機器に耐水性がないため、お風呂やシャワーは控えていただくこととなります。



検査結果



検査終了後、翌日に来院していただき、機器をはずし記録された心電図のデータを解析します。

P波から次のP波までの間隔が狭い、あるいは広げれば不整脈、ST部分で下降が見られれば

狭心症など、波形の特徴から疾患を見極めていきます。

電極固定用テープから 皮膚かぶれがでやすい

心電図を24時間正しく記録するには、電極の固定が必要ですが、残念ながら固定用テープによる皮膚かぶれを完全に予防することはできません。皮膚の弱い方にはテープの量を減らすなどの工夫をしていますので、遠慮なくご相談ください。

以上、紹介しました検査は、当院と機器共同利用の契約を結んでいる開業医・診療所の先生方からの依頼を受けていただくこともできます。

一度検査を受けてみたいと思われる方は、かかりつけの先生にご相談ください。

平成22年4月より お見舞い(ご面会)時間を変更しました

平日 午後3時～午後8時

休日 午前10時～午後8時

※従来は平日・休日共に午前8時～午後8時

マナーを守ったお見舞いをお願いします

平成21年の退院患者さん向けアンケートの中で、お見舞いをされる方のマナーの悪さに対し不満の声が多数寄せられました。当院としましては、入院患者さんには、少しでも早く病気を治して社会復帰していただくことを望んでいますので、療養環境を整える必要があり、今回お見舞い時間を変更することになりました。

病院にはたくさんの患者さんが入院生活をしておられます。周囲への心遣いもお忘れなく、さわやかなお見舞いをお願いいたします。

平成22年3月より

クレジットカードでのお支払いが可能になりました



- 夜間や緊急時、現金の持ち合わせがなくても安心して受診できます。
- 入院費等、高額な診療費を支払う場合に、分割支払いができます。

【利用可能なお支払い】

- ・入院、外来にかかる診療費
- ・診断書等の諸証明にかかる費用

【利用可能なクレジットカード】

- ・VISA・MasterCard・JCB・AMERICAN EXPRESS・Diners Club



【お問い合わせ】 医事課

新任医師のご紹介 ～よろしくお祈りします～



【内科】4月1日付

おおきた ひろゆき

大北 弘幸

四国から3年ぶりに帰ってきました。久しぶりの但馬での生活を楽しみにしております。宜しくお願い致します。



【外科】4月1日付

みやけ たかのり

三宅 孝典

3年前にも1年間お世話になりましたが、再び但馬に帰ってきました。宜しくお願い致します。



【眼科】4月1日付

うおたに ひとみ

魚谷 瞳

初めまして。自然豊かな八鹿の地で診療ができる事をとても楽しみにしています。宜しくお願い致します。

退任医師のご紹介

2月28日付

【外科】和又 利也

お世話になり、ありがとうございました

3月31日付

【整形外科】米井 徹

【麻酔科】天野 一暁

【整形外科】能勢 道也

【眼科】前田 郁世

【外科】荒井 陽介

【内科】白石 順

【麻酔科】所 麻子

【研修医】松岡 裕樹

【研修医】川原 あい