



11月 公立八鹿病院 地域医療連携室だよ!

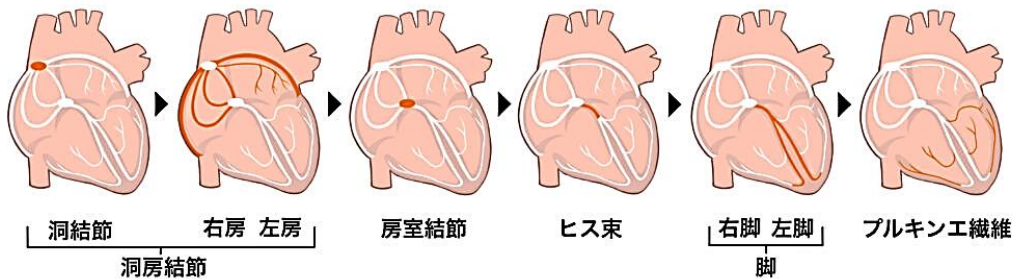


秋も深まり、朝夕はめっきり冷え込むようになりました。皆様におかれましては、ますますご清栄のこととお喜び申し上げます。平素は当院の医療連携について格別のご理解とご協力を頂き、厚く御礼申し上げます。今月はペースメーカー治療のご紹介をいたします

ペースメーカー治療をはじめました

2022年4月から八鹿病院へ赴任致しました大畑俊裕です。6月からペースメーカー治療を始めました。まず、ペースメーカーとは何をやるものなのでしょうか？簡単に言うと、「心臓が上手く動かず、脈が極端に遅くなった方に対して、心臓の動きを助ける機械」です。心臓が一定のリズムで動くように、動きを監視して必要な場合に補助をします。

ペースメーカーの適応について



心臓には上図のように刺激伝導系という収縮指令を伝える回路があります。この道筋が障害を受けると電気信号が上手く伝わらず心臓が規則正しく動かなくなります（不整脈）。一般的には心拍数が50回/分を下回る状態を「徐脈」と言いますが、心拍数が極端に遅くなる場合にペースメーカーの適応になります。徐脈によって起こる症状としては、めまい、疲れやすさ、体のだるさ、動いた時の息切れ、失神などです。徐脈の方すべてがペースメーカーの適応となるわけではありません。「自覚症状があり日常生活に支障をきたす場合」や、「徐脈が原因で失神の症状がある場合」などが適応となります。代表的な疾患は「洞不全症候群」あるいは「房室ブロック」です。

ペースメーカー植え込み目的で入院された場合、当院では8日間で退院して頂けるコースを設定しています。植え込んだリードが安定するのは1~2か月かかると言われていて、その間は植え込んだ側の上腕を激しく動かしたり重いものを持つという動作は控えて頂きます。2~3か月すれば通常と同様の生活が可能です。植え込み後は半年毎で外来に来て頂きペースメーカーの作動状況、電池の残量、リード線の異常の有無を確認します。電池の寿命はその方々で異なりますが、通常5年から10年で、電池寿命がくれば本体を交換する手術が必要になります。ペースメーカーを植え込む場合、入院費用を含めるとかなり高額になります。ただし、高額療養費制度を利用することで負担を限度額までに抑えることが出来ます。また身体障害者手帳を取得すると、交通機関の割引など様々な福利制度が利用できるようになります。

MRIについて

当院ではMRI検査対応の機種を使っています。MRI検査についてはご相談ください。最近では「リードレス」と呼ばれる小型のペースメーカーが開発されていて、服薬用のカプセルのような形をしていて右心室内に直接植え込みます。将来的にはiPS細胞を培養して作った心筋細胞にペースメーカー機能を持たせて体内に移植する「バイオペースメーカー」への期待も高まっています。気になる方がいらっしゃいましたら、ご相談いただければと思います。

内科(循環器) 大畑 俊裕



面会の制限を部分的に緩和しました

新型コロナウイルス感染防止の観点から直接での面会を禁止としておりましたが、ご家族からの要望や感染症の流行状況等を考慮し、令和4年10月26日(水)から面会を「条件付きで部分的に緩和」しています。当面は、完全予約制とし、人数・時間を制限して感染予防対策を行ったうえで実施いたします。

面会可能な方

発熱・咳嗽・咽頭痛などの症状がなく、次の①または②の条件を満たす人

①直近3か月以内に新型コロナワクチン(3~5回目接種)を接種済みの人

②面会当日または前日にコロナ検査(PCR・抗原定量検査、厚労省認定の簡易キット検査)で陰性が確認された成人(18歳以上)

⇒ご面会人数は、1名です。

※要介助面会者は、介助者を含め2名まで面会可能

※上記の条件を満たさないご家族の方は、1階フロアからのオンライン面会(予約制)をご利用ください。

面会場所 各病棟エレベーターホール(移動困難な患者さんは病室にて面会)

面会時間 平日のみ 午後3時～午後4時
(10病棟のみ午後2時～午後4時)
<1回の面会時間> エレベーターホール・個室は15分以内
相部屋は5分以内

<予約方法>

面会は完全予約制となります。

お電話での申し込みが必要です。

受付時間内にお電話をかけていただき、電話交換に「面会予約」とお伝えください。


受付時間 平日 午後2時～午後4時

予約電話 079-662-5555(代表)


※ 感染の状況により、直接面会ができなくなることもあります。

医療機関のみなさまへ

ご紹介ください (FAX 事前予約をおすすめします)

 紹介状があれば初診時の選定療養費がかかりません。
(選定療養費がかからない場合もあります)

紹介状がなければ 医科：7,000円 歯科：5,000円かかります。

 予約なしで来院された場合、待ち時間が長くなる場合がございます。
→ 休診の場合もございますので、あらかじめ受診予約していただくことをおすすめします。

特定行為研修修了看護師のご紹介

特定行為が可能な看護師とは、診療の補助としての特定行為（38 行為）を、手順書をもとに実施できる看護師をいいます。患者さんの病状に応じて看護師が判断するため、タイムリーな医療の提供が可能です。特定行為が可能な看護師として活動するためには厚生労働大臣が指定した研修機関で研修を修了することが



必要です。私は、勤務をしながら 1 年間兵庫医科大学 医療人育成研修センターで研修をしました。研修内容は共通科目と区分別科目からなり、e ラーニングの視聴、集団講義、演習、実習がありました。それぞれ履修の成果は筆記試験や OSCE（客観的臨床能力試験）で評価されます。

私が行える特定行為は、気切カニューレ交換の呼吸器関連（長期呼吸療法に係るもの）と、胃ろう・腸ろう・膀胱ろうチューブ交換のろう孔管理関連です。現在は主に脳神経内科の入院患者さんのカニューレとチューブ交換をさせていただいています。研修で学んだ手順をふまえ、慎重かつ迅速に手技を行いつつ声かけや説明をしっかりとしながら苦痛や不安が軽減できるように心がけています。これらの処置を行うことは責任重大で緊張しますが交換後に笑顔があると嬉しく、さらに頑張ろうという気持ちになります。以前は胃ろうチューブ交換は透視室で行っていたため、患者さんに移動して頂いていました。現在は

ベッドサイドに伺い交換しているのです、患者さんの移動の苦痛や大変さが緩和されていると思います。また、病棟看護師と情報交換や協働することで自身の学びも広く深くなっていると感じます。

看護師が行う特定行為は診療の補助にとどまりません。療養上のお世話やご家族への対応、また、看護師へ知識や情報を提供して、活気ある職場になるよう貢献できればと考えています。



内視鏡センター 三谷 智美

17時以降のCT・MRI 検査予約実施中！

CT・MRI 検査の実施時間延長：毎週水曜日 17:00~18:00

CT・MRI 検査のご予約を、お電話でも承っております。



事前予約受付時間の延長

外来診察の事前予約受付時間を（月・火・水・金）の 18 時 30 分まで延長していますのでご利用ください。

公立八鹿病院 地域医療連携室

TEL 079-662-5555（代表） FAX 079-662-3143（直通）

11・12月 養父市医師会応援 日直予定表

11月 6日(日) 大屋診療所 加藤 健 先生(内科系)

12月 4日(日) 谷尾クリニック 島田 ひかる 先生(内科系)



11・12月 休診情報

日	月	火	水	木	金	土
11/13	11/14	11/15	11/16 ×胃腸 岸本医師	11/17 ×内科 馬庭医師 ×胃腸 岸本医師	11/18	11/19
11/20	11/21	11/22 ×内科 森田医師 ×総診 倉橋医師 (代診あり)	11/23 ※勤労感謝の日※	11/24	11/25	11/26
11/27	11/28 ×脳外 千葉医師	11/29	11/30	12/1	12/2 ×内科 藤澤医師	12/3
12/4	12/5	12/6	12/7 ×内科 島田医師	12/8	12/9	12/10
12/11	12/12 ×整形 元津医師	12/13	12/14	12/15	12/16	12/17



八鹿病院の周りも紅葉がみられます。紅葉の赤と空の青さのコントラストがきれいな季節です。



11 病棟の屋上庭園には、みかんがたくさん実っています！



こうりつようかびょういん
公立八鹿病院 地域医療連携室 〒667-8555兵庫県養父市八鹿町八鹿 1878-1
 [TEL] 079-662-5555 (内線 1360) [FAX] 079-662-3143 (直通)
 [E-mail] renkeisitu@hosp.yoka.hyogo.jp